

**SIA „JOKER LTD”**  
reģ. Nr. 40003266078, Katrīnas iela 12, Rīga, tel. +371 67321251  
Spēles **Turtle Paradise** noteikumi  
Evolution Malta Limited spēles programma

Spēles veids – tiešsaistes spēļu automātu videospēle.  
5 cilindru, 3 rindu un 25 izmaksu līniju spēļu automāts.  
Teorētiskais atdeves procents (RTP) ir 95.68%.

**Azartspēļu automātā izmantojamie maksāšanas līdzekļi**

Naudu savā spēlētāja kontā var ieskaitīt izmantojot kādu no trim iemaksas metodēm: (i) internetbanka, (ii) bankas karte vai (iii) bankas pārskaitījums.

Minimālā likme	0.10 EUR
Maksimālā likme	30.00 EUR

Spēles norises apraksts

**Izmaksu noteikumi**

- Laimests tiek izmaksāts tikai par lielāko laimīgo kombināciju no katras aktīvās izmaksas līnijas.
- Laimīgās kombinācijas veidojas no kreisās uz labo pusi.

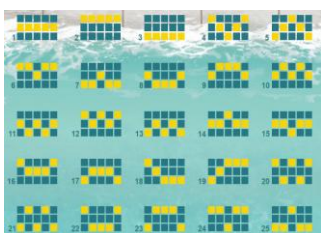
**Regulāro izmaksu apraksts**

Lai parastie simboli veidotu laimīgo kombināciju, jāsakrīt sekojošiem apstākļiem:

- Simboliem jābūt uz blakus esošiem cilindriem.
- Vismaz vienam no simboliem jābūt attēlotam uz pirmā cilindra.



## Izmaksu līniju apraksts



Laimesti tiek piešķirti no kreisās uz labo pusi par blakus esošo simbolu kombinācijām. Simboliem jābūt uz blakus esošiem cilindriem.

## Spēles norise un noteikumi

- Spēlē ir vairākas papildus funkcijas, kas var tikt aktivizētas spēles laikā un pilnā apmērā izskaidrotas zemāk.
- Virs katra cilindra atrodas 3 **olu ligzdas**, katra no tām ir saistīta ar atbilstošu simbolu pozīciju uz tā paša cilindra, sākot no augšas uz leju.



## BRUŅURUPUČU WILD simbolu noteikumi



- Katrs **BRUŅURUPUČA WILD** simbols, kas parādās uz noteiktas cilindra pozīcijas, ieliek olu atbilstošajā olu ligzdā, ja tā ir tukša.
- Ja **BRUŅURUPUČA WILD** simbols parādās pozīcijā, kur atbilstošā olu ligzda jau ir aizņemta ar olu, tiek aktivizēti **BRUŅURUPUČU** atkārtotie griezieni.
- Ja vairāk nekā viens bruņurupucis tiek uzgriezts pozīcijā, kur jau ir olas, tad katrs papildu bruņurupucis pēc pirmā palielina kopējo laimesta reizinātāju par +1, un tas tiek piemērots visiem laimestiem attiecīgo atkārtoto griezienu laikā.
- **BRUŅURUPUČU WILD** simboli aizstāj visus maksājamos simbolus un tie ir simboli, kas veido visvērtīgāko laimesta kombināciju uz vienas laimesta līnijas.
- 5 **BRUŅURUPUČU WILD** simboli piešķir laimestu saskaņā ar izmaksu tabulu.

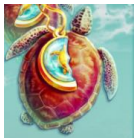
## BRUNURUPUČU ATKĀRTOTO GRIEZIENU funkcijas noteikumi



- **BRUŅURUPUČU** atkārtoto griezienu sākumā visas olas izšķīļas, radot **BRUŅURUPUČU MAZUĻU WILD** simbolus, kas pārvietojas uz atbilstošajām olu ligzdu pozīcijām uz cilindriem.

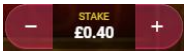
- Ja uz vidējās vai augšējās cilindra pozīcijas atrodas viens vai vairāki BRUŅURUPUČU MAZUĻU WILD, pēc pašreizējā atkārtotā griezienu laimestu izmaksas tiek aktivizēts jauns atkārtotais grieziens.
- Atkārtoto griezienu laikā BRUŅURUPUČU MAZUĻU WILD virzās vienu pozīciju uz leju pēc katra atkārtotā griezienu laimestu izmaksas tiek aktivizēts jauns atkārtotais grieziens.
- Ja atkārtoto griezienu laikā jauns BRUŅURUPUČA WILD simbols tiek uzgriezts uz vidējās vai augšējās cilindra pozīcijas, tas ieliek olu, kas uzreiz izšķīļas par jaunu BRUŅURUPUČA MAZUĻA WILD tajā pašā pozīcijā.
- Atkārtotie griezieni turpinās, kamēr uz vidējās vai augšējās cilindra pozīcijas nav palicis neviens bruņurupucis.
- 5 BRUŅURUPUČU MAZUĻU WILD simboli piešķir laimestu saskaņā ar izmaksu tabulu.
- BRUŅURUPUČU MAZUĻU WILD simboli aizstāj visus maksājamos simbolus.




### **BEZMAKSAS GRIEZIENU funkcijas noteikumi**



- Daži BRUŅURUPUČU WILD simboli parādās ar pusi kulona uz bruņām.
- Kreisās puses kulons BRUŅURUPUČU WILD var parādīties tikai uz 1. cilindra, bet labās puses kulons var parādīties tikai uz vidējā un pēdējā cilindra.
- Ja bruņurupucis ar kreiso kulona pusi tiek uzgriezts kopā ar bruņurupuci, kam ir labā kulona puse, tiek aktivizēti 5 bezmaksas griezieni.
- Ja bezmaksas griezienu laikā 1 vai vairāki BRUŅURUPUČA WILD simboli tiek uzgriezti pozīcijā, kur olu ligzda jau ir aizņemta, katrs šāds bruņurupucis palielina bezmaksas griezienu kopējo laimesta reizinātāju par +1.
- Bezmaksas griezieni sākas ar x1 reizinātāju.
- Bezmaksas griezienu sākumā visas olas izšķīļas, un BRUŅURUPUČU MAZUĻU WILD pārvietojas uz savām attiecīgajām vietām cilindros.
- BRUŅURUPUČU MAZUĻU WILD paliek fiksēti savās pozīcijās līdz bonusa raunda beigām.
- Katrs BRUŅURUPUČA WILD, kas tiek uzgriezts bezmaksas griezienu laikā, piešķir +1 papildu griezienu, un tā vietā uzreiz parādās BRUŅURUPUČU MAZUĻU WILD simbols.
- Ja bezmaksas griezienu noslēgumā uz vidējām vai augšējām cilindra pozīcijām ir BRUŅURUPUČU WILD vai BRUŅURUPUČU MAZUĻU WILD simboli, tiek aktivizēti BRUŅURUPUČU atkārtotie griezieni, kas darbojas tāpat kā pamatspēlē.
- Ja bezmaksas griezienu beigās ir uzkrāts laimesta reizinātājs, tas tiek pārņemts uz BRUŅURUPUČU atkārtotajiem griezieniem.

### Spēles vadība

1.  Lai paaugstinātu vai pazeminātu griezienu vērtību, jāizmanto **STAKE** izvēlni.

2.  Klikšķinot uz **SPIN** pogas, cilindri sāk griezties ar spēlētāja izvēlēto likmi.
3.  Nospiežot **AUTO** ikonu, spēlētājs var izvēlēties griezienu skaitu automātiskajā režīmā.
4.  Nospiežot **TURBO** ikonu, cilindri sāks griezties paātrinātajā režīmā.

### Spēles beigas

Spēle beidzas, ja spēlētāja rīcībā vairs nav kredītpunktu, vai arī spēlētājs vēlas beigt spēli.

### Laimesta saņemšanas norise

Lai saņemtu laimestu savā bankas kontā, ir attiecīgi jāaizver spēles logs un jāpārskaita nauda no spēlētāja konta sadaļas „Bilance”.

Laimestu, kas:

- 1) nepārsniedz 720 EUR, izmaksā nekavējoties;
- 2) pārsniedz 720 EUR, bet nepārsniedz 14 300 EUR, izmaksā 24 stundu laikā;
- 3) pārsniedz 14 300 EUR, izmaksā 30 dienu laikā un ne vairāk kā divos maksājumos; pirmo maksājumu 30% apmērā no laimesta izmaksā 15 dienu laikā, bet otro maksājumu 70% apmērā izmaksā ne vēlāk kā 30 dienu laikā.

### Pretenziju izskatīšanas kārtība

Ja spēlētājam pēc spēles beigām vai tās laikā rodas pretenzijas par spēles norisi, tad pēc attiecīgās spēles par to var iesniegt sūdzību: - biroja darba laikā no plkst. 8:00 līdz 16:30 personīgi uzņēmuma birojā Rīgā, Katrīnas ielā 12; - nosūtīt rakstiskā formā uz uzņēmuma biroju Rīgā, Katrīnas ielā 12, LV-1045; - nosūtīt uz e-pastu [joker@joker.lv](mailto:joker@joker.lv). Pretenzijas var iesniegt arī telefoniski biroja darba laikā no plkst. 8:00 līdz 16:30 pa tālr. 67321251, izņemot pretenzijas, kas ir saistītas ar naudas līdzekļu atgūšanu, tiek izskatītas rakstiski iesniegtā formā. Sūdzības tiek izskatītas 15 dienu laikā un uz tām tiek sniegta atbilde.